



Campagne de piégeage du frelon asiatique 2024

5 - 12 mars 2024

Situation fin 2023

État des lieux en 2022

Après une hausse de 51% des nids détruits entre 2017 et 2021, la progression de l'invasion était hors de contrôle...

Projections très pessimistes :

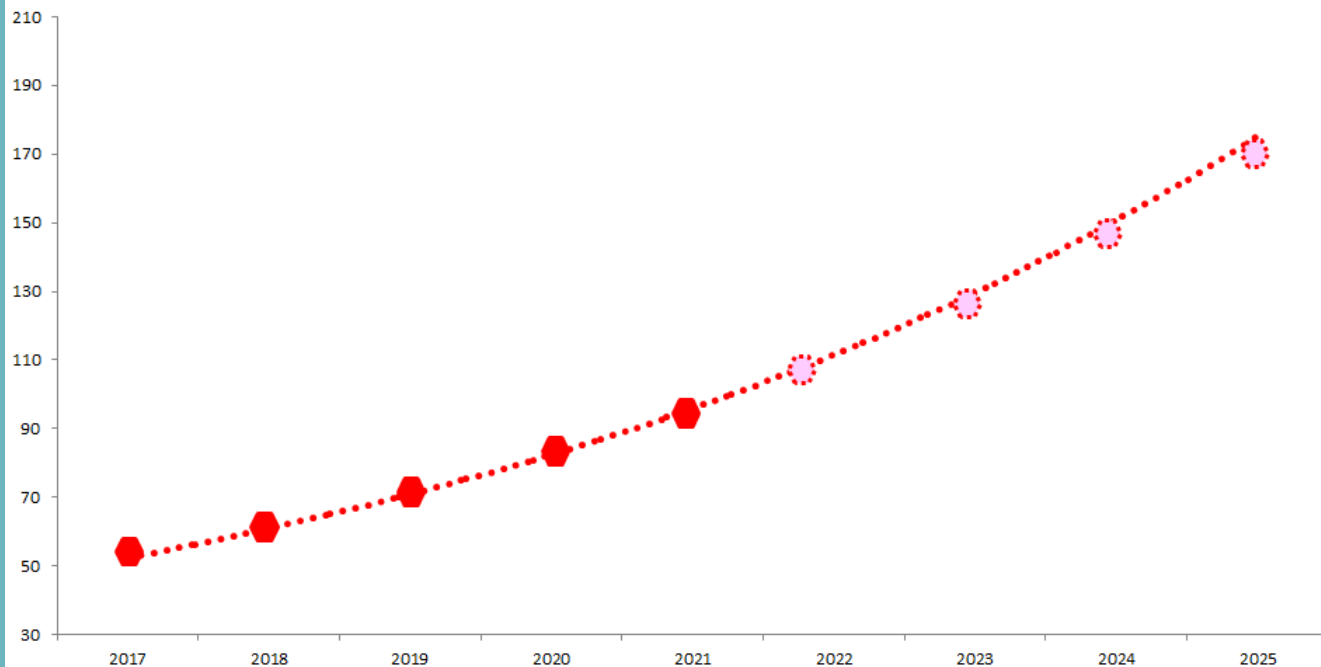
130 nids en 2023

170 nids en 2025

MNHN-LTC non encouragement au piégeage

Résultat, réception de courrier en mairie :
« problème de santé publique à Trébeurden,
invasion de frelons asiatiques »

Destructions de nids de frelons asiatiques
Projection de la tendance 2017-2021



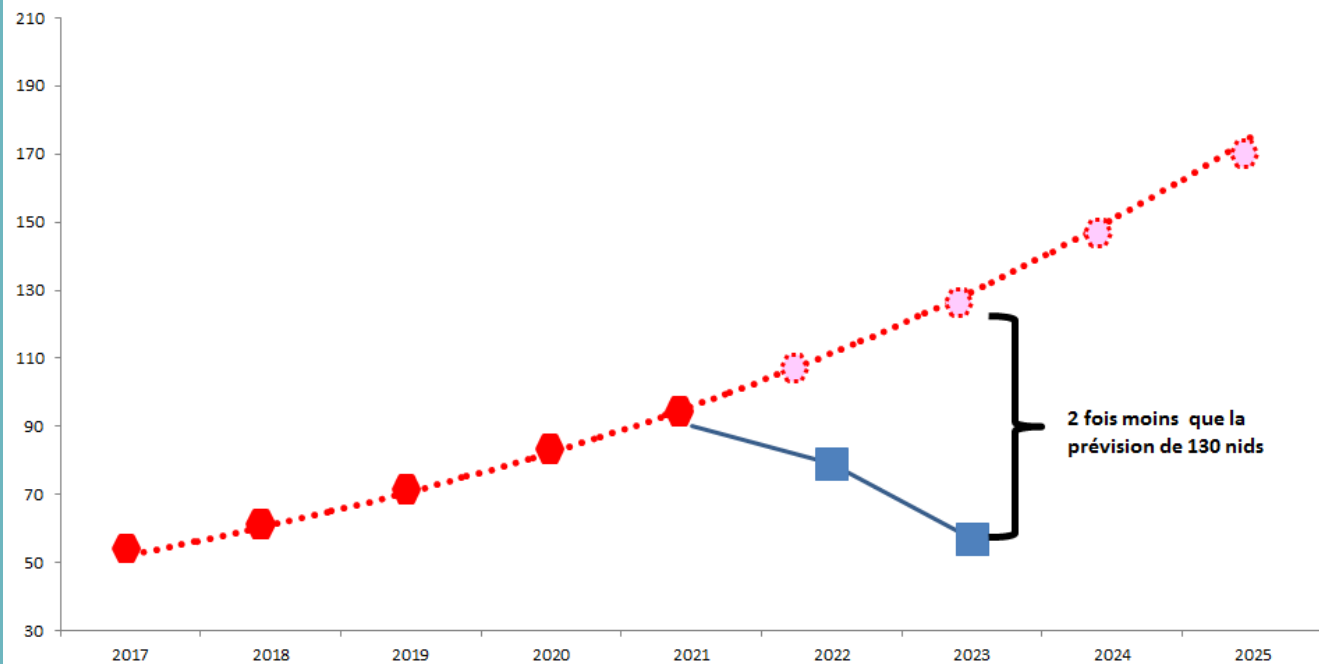
Situation fin 2023

- ... mais 1826 reines ont été capturées en 2022... et 3269 en 2023

Résultats 2023

- 2 fois moins de nids détruits que les prévisions
- 33% de moins qu'en 2021
- Retour vers les niveaux de 2017-2018
- Un seul nid secondaire compte des milliers de frelons et essaimera en N+1 environ 300 reines (300 nids potentiels).

Destructions de nids de frelons asiatiques
Projection de la tendance 2017-2021



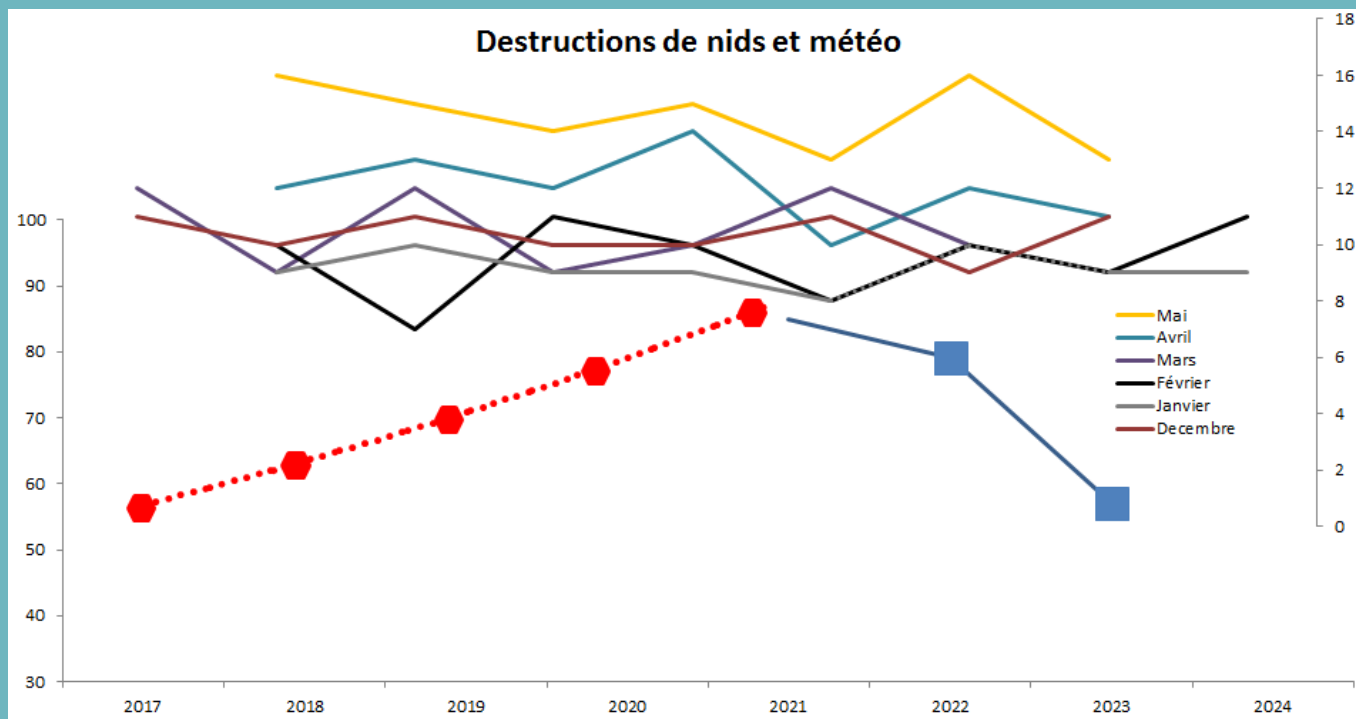
Et la Météo ?

Étude de la météo 2016-2023

La météo est stable...

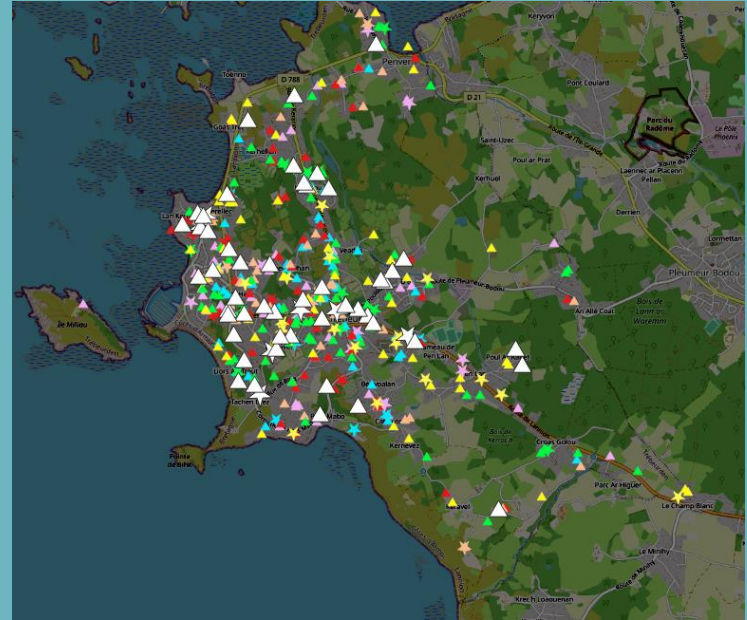
...non déterminante dans
la réduction des nids

C'est le piégeage
qui élimine les nids de frelons



Situation fin 2023

- L'invasion en quelques cartes



Piégeage et destruction

Plusieurs quartiers participent activement au piégeage.

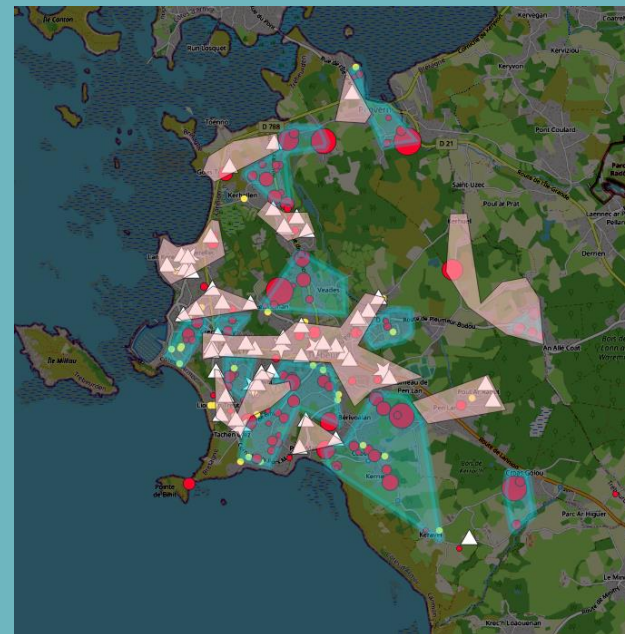
Rue de Kerariou, rue de L'Armor, Penvern, Pen Lan, Trozoul, Croas Golou, rue de Bihit, Pors Mabo, rue de Kernevez, Boquello, Crec'h Caden.

Piégeage = moins de nids ; il faut y maintenir l'effort plusieurs années

Les quartiers où l'on piège moins

- **Centre bourg** : Rue des plages – rue Trovern Bihan — Rue de la Chapelle — Rue Guy le Borgne - Rue Dour Ar Barz - Chemin du Poulicia - Cité Morgane – Rue du Pouldu - Rue de Kerglet - Lan Ar Cleis – Poul ar Ranet
- **Lan Kerellec** : les Allées — Roch Ascoat — Rue de Kerellec — Mez Poul Gat — Rue du Quellen.
- **Crec'h Hery** : Rue de Molène - Rue de Trozoul – Rue de Bonne-Nouvelle -Allée de Mezo Guen – Rue de Garen Glas – Rue des Plages – Rue de Kerwenet.
- **Corniche** : Corniche Goas Treiz - la rue de l'Armor
- **Diagonale Kerariou-Goaz Treiz** : Impasse de Pont Ar Prelleg - Chemin de Crec'h Hellen — Goas Treiz.
- **Bihit - Pors Mabo - Gavel**: chemin du Gavel - chemin de Poul ar Christenien - Rue de Bihit - Corniche de Pors Mabo

Dans ces quartiers, pas de piégeage => nids :





Où sont les nids?

À Trébeurden en 2023:

Cabane d'enfants, cabanon outils, hangar & réserve, sur fenêtre, sous car-port, au dessus porte d'entrée, sous toiture, garage, compteur d'eau enterré, cabanon, conteneur verre, gouttière, bateau, nichoir, niche à chien, cache moineau, conduite PVC, haie, arbre, talus, etc.

85% habitat, 15% végétation

Le frelon asiatique est un insecte urbain



Différencier frelon asiatique et frelon européen



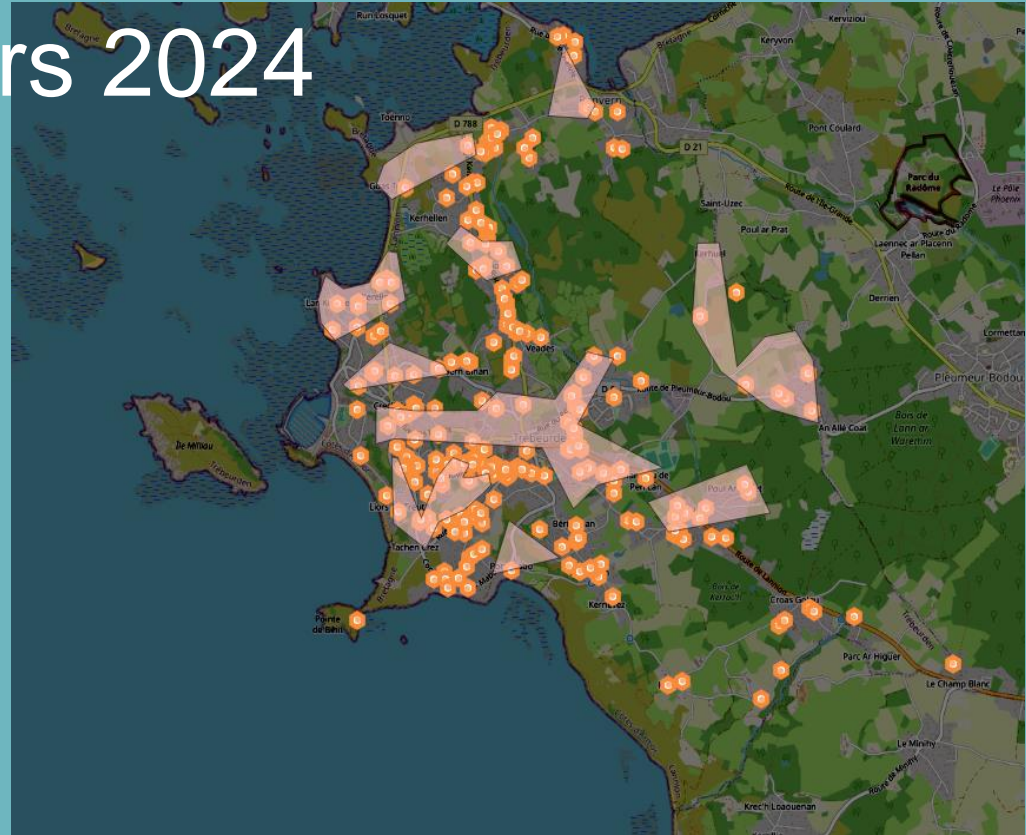
Différencier frelon asiatique et frelon européen

- **Nid primaire**



Piégeurs 2024

- Où sont les piègeurs en 2024 ?



Capture

- Entretien du piège,
- Comment vider le piège ?
 - Bien vérifier si reines vivantes
 - Y compris sous le dessous du couvercle avant d'ouvrir.
 - Si vivante => Congélateur
- Appât sélectif : 75% à 80% frelons
- Réutiliser le plus possible l'appât, car les cadavres de reines prisonnières y répandent des phéromones qui attirent d'autres reines.
- Laisser quelques cadavres de reines dans l'appât neuf.



Capture



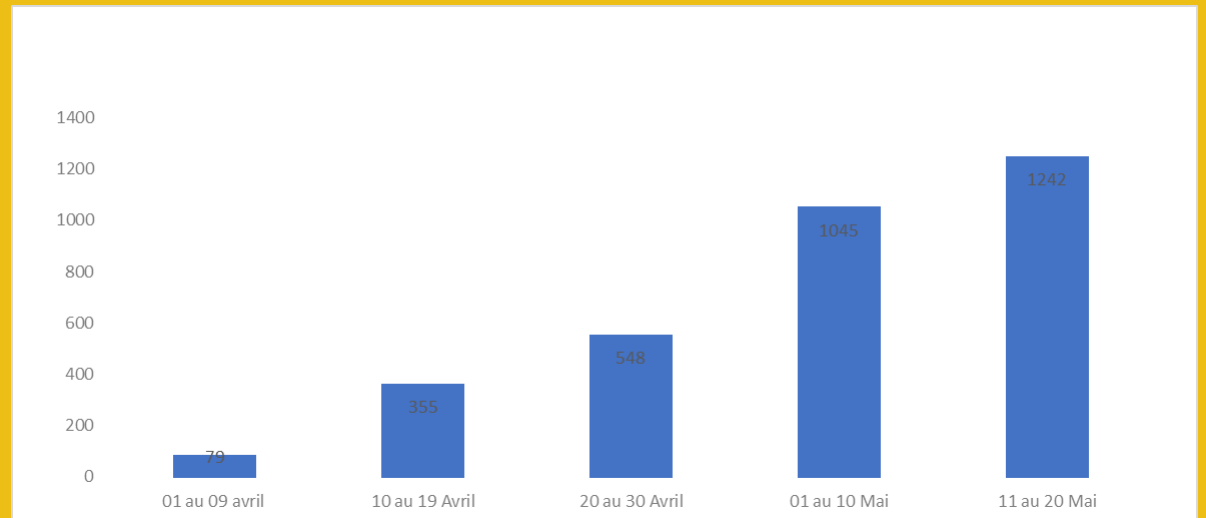
Corps noir, abdomen orange, pattes jaunes..



**Une fondatrice et une ouvrière dont la petite taille serait liée aux alvéoles des nids primaires plus petits que ceux des nids secondaires.
L'été les ouvrières sont plus grandes.**

Capture

- **3269 reines étaient capturées en 2023**
- **Importance de piéger sur toute la durée des 45 jours**



Fiche d'aide à l'identification

Les confusions possibles parmi les nids de guêpes

Si vous imprimez cette page sur une feuille A4, les insectes seront en taille réelle.
Plus d'informations et une fiche de signalisation sur internet <http://frelonasiatique.mnhn.fr>

Au printemps, chaque reine fondatrice construit seule son nid dans un lieu souvent protégé. Chez la plupart des guêpes le nid embryon ressemble à une petite sphère de 5 à 10 cm de diamètre avec une ouverture vers le bas. Chez les frelons, la colonie n'hésitera pas à déménager si l'emplacement ne convient plus (manque de place, de sécurité).



Frelon asiatique à pattes jaunes, *Vespa velutina*

73% arbres à plus de 10m
10% bâtiments
3% haies
sphérique à piriforme
ouverture petite et latérale
~ 60x80 cm



Frelon d'Europe, *Vespa crabro*

arbres creux, cheminées
rarement aérien
cylindrique
ouverture large vers le bas
~ 30x60 cm
(*V. orientalis* construit des nids sans enveloppe lorsqu'il est dans une cavité, gris)



Guêpe des buissons, *Dolichovespula media*

buissons moins de 2m
conique
ouverture petite, basale
excentrée
~ 20x25 cm



Guêpe commune, *Vespula vulgaris*

sol, bâtiments
confiné
conique
ouverture petite,
basale cachée
~ 30x35 cm

(*V. germanica* construit des nids légèrement plus grand et gris)



Campagne de piégeage 2024 Guide du piégeur volontaire de reines de frelons asiatiques

1- Quand piéger ?

- Débuter le piégeage au top départ donné par la mairie par mail, la date varie selon la météo.
- Arrêter le piégeage au stop donné par la mairie par mail, en général fin avril-début mai.
- Ne pas continuer à piéger au-delà de la date d'arrêt. Cette pression humaine s'ajouterait à la prédation des frelons sur les autres insectes alors qu'ils sont en reproduction et réellement nécessaires à la biodiversité.

2- Où piéger ?

- Sur les arbres et arbustes mellifères en fleurs, notamment camélias, euphorbes mellifères, rhododendron, arbres fruitiers... Déplacer les pièges en fonction des floraisons.
- Si aucun mellifères dans le jardin, piéger à proximité d'anciens nids, vers des points d'eau bien exposés au soleil, composteurs ménagers ou à proximité de lieux propices à l'hivernage des fondatrices (bâtiment ancien, tas de bois, garage extérieur, cabanon...).
- Choisir un emplacement au soleil le matin : l'appât dans le piège a besoin de chauffer pour être attractif et plutôt à l'ombre l'après-midi et, très important, à l'abri des forts courants d'air pour que le parfum de l'appât reste concentrer autour du piège.
- Inutile de mettre le piège trop haut, il doit être facilement accessible pour le décrocher et en voir l'intérieur.

3- Comment préparer le piège ?

- Ne jamais utiliser de mélange alcoolisé (bière, vin blanc, jus de fruits).
- Verser directement dans le piège une dosette (fournie avec le piège) + 50 gr de sucre + 200 ml d'eau. Le tout doit atteindre environ le 1/3 du gobelet.
- l'appât est un concentré de sève de fruitiers, non toxique : aucun risque en cas de contact avec la peau.

4- Comment entretenir le piège ?

- Une fois par semaine, ou dès que les captures sont nombreuses dans le piège, placer le au congélateur pendant environ 30 min pour endormir les frelons asiatiques et autres insectes.
- Retirer les insectes, mais conserver le liquide pour le réutiliser. (par exemple vider le piège dans une passoire, au-dessus d'un bol).
- Compter les frelons asiatiques avant de bien les écrasés.
- Ne pas écraser les autres insectes qui pourraient être encore vivants et seulement endormis par le froid !
- Après avoir vidé votre piège, ne pas le nettoyer afin d'améliorer sa future attractivité.
- Remplir à nouveau le piège avec le liquide. S'il est insuffisant, renouveler la dosette + sucre + eau (1/3 gobelet).
- Remplacer le piège.

5- Comment réaliser mon comptage ?

- Le comptage s'effectue après vidage du piège. Utiliser la plaquette du CNRS/ Muséum d'Histoire Naturelle pour différencier les frelons asiatiques des frelons européens, guêpes, sirex, scolie, milésie, etc. Aide-mémoire : le frelon asiatique a les pattes jaunes !
- À chaque vidage du piège, noter les résultats de vos relevés de piégeage sur la fiche qui vous a été remise.
- Envoyer les résultats de votre piégeage (scan ou une photo) par mail à frelon.asiatique@trebeurden.fr.

6- Que faire si je repère un nid primaire ?

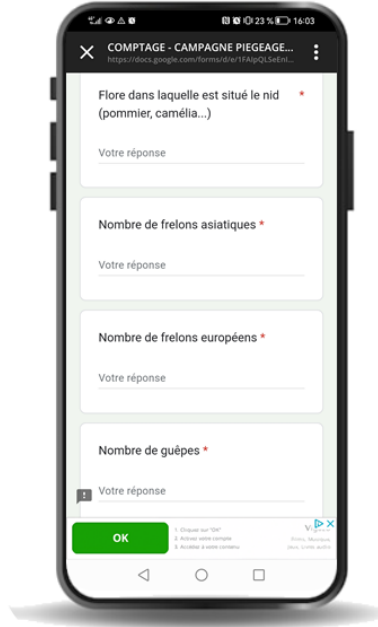
- Appelez la Mairie, n'intervenez pas seul.

7- Jouer collectif

- Diffuser les informations précédentes aux piégeurs de votre entourage, notamment, le départ et l'arrêt de la campagne de piégeage.
- Encourager vos voisins à rejoindre le mouvement



NOM Prénom
N° du piège



COMPTAGE - CAMPAGNE PIEGEAGE FRELONS ASIATIQUES 2024

amandine.naudé@trebeurden.fr [Changer de compte](#)

* indique une question obligatoire

Adresse e-mail *

Votre adresse e-mail

Date du comptage *

Date

jj/mm/aaaa

Numéro du piège *

Votre réponse

Flore dans laquelle est situé le nid (pommier, camélia...)

Votre réponse

Nombre de frelons asiatiques *

Votre réponse

Nombre de frelons européens *

Votre réponse

Nombre de guêpes *

Votre réponse

Nombre de bourdons *

Votre réponse

Nombre et espèce des autres insectes (ex: 3 mouches / 2 syrphes) *

Votre réponse

Commentaire(s)

Votre réponse

Envoyer

Effacer le formulaire

COMPTAGE - CAMPAGNE PIEGEAGE FRELONS ASIATIQUES 2024

amandine.naude@trebeurden.fr [Changer de compte](#)



* Indique une question obligatoire

Adresse e-mail *

Votre adresse e-mail

Date du comptage *

Date

jj/mm/aaaa 

Numéro du piège *

Votre réponse

Flore dans laquelle est situé le nid (pommier, camélia...) *

Votre réponse

Nombre de frelons asiatiques *

Votre réponse

Nombre de frelons européens *

Votre réponse

Nombre de guêpes *

Votre réponse

Nombre de bourdons *

Votre réponse

Nombre et espèce des autres insectes (ex : 3 mouches / 2 syrphes) *

Votre réponse

Commentaire(s)

Votre réponse

Envoyer

Effacer le formulaire

Capture

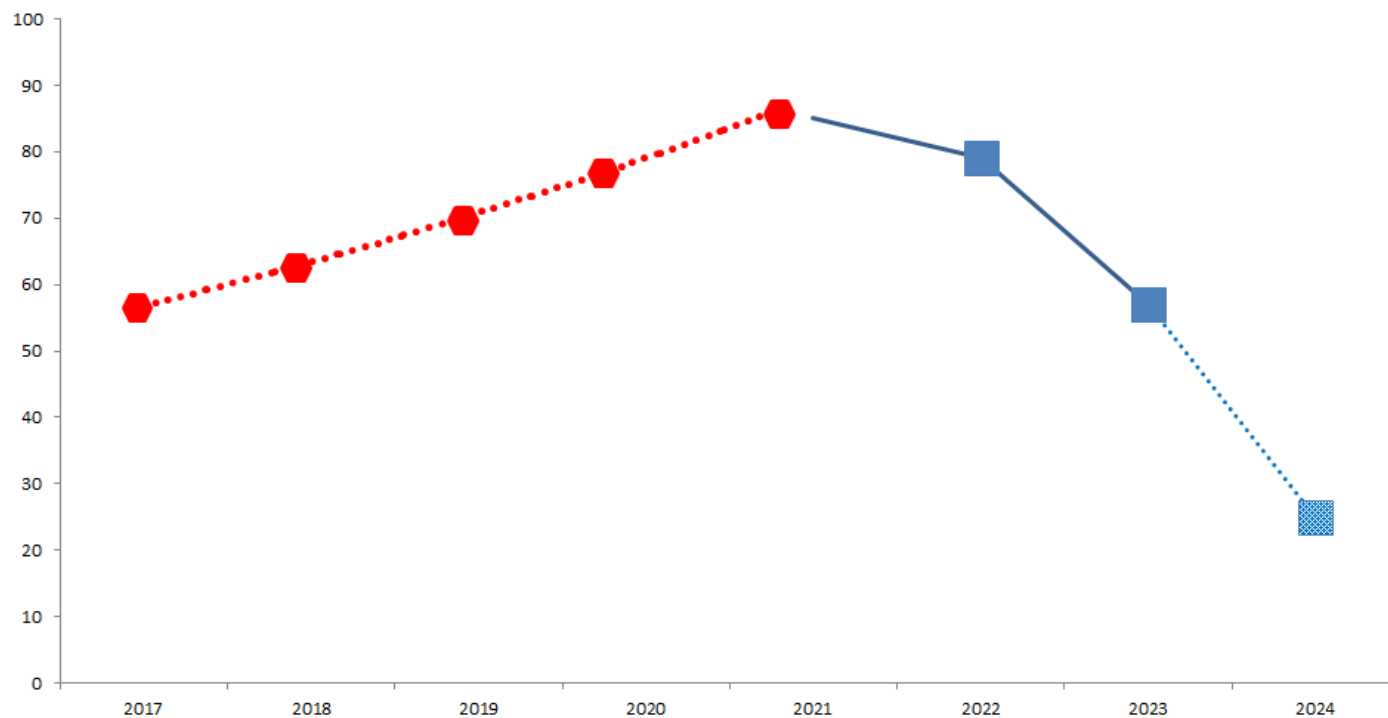
Pourquoi un jardin capture, mais pas celui du voisin ?

- La flore est déterminante
- Le piégeage doit se faire sur les fleurs mellifères
- Faire tourner le piège d'arbres en arbres en fonction de la floraison:
camélia, euphorbes mellifères, oranger du Mexique, rhododendron, glycine, arbre de Judée, pommier, poirier, prunier, mirabellier, cerisier, murier, oléaria travesti , aquifoliaceae, cotoneaster, etc.

Il faut donc être présent dans son jardin pendant la période de piégeage de mars à mai



Objectif 2024



Conclusions

La destruction des nids est insuffisante pour lutter contre le frelon asiatique.

Le piégeage, c'est-à-dire la prévention, est le moyen indispensable de lutte contre l'invasion

Coupler une politique écologique participative de prévention avec la destruction des nids est la solution efficace

Le piégeage annuel méthodique doit perdurer sur le long terme, selon la politique de Trébeurden consultable sur le site internet communal:

<https://www.trebeurden.fr/actualite/lutte-contre-le-frelon-asiatique>